

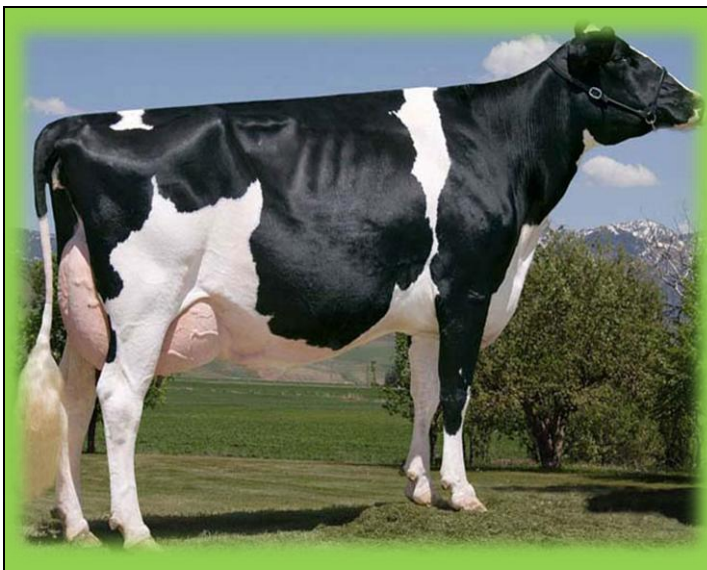


*Учреждение образования
“Белорусская государственная орденов Октябрьской
Революции и Трудового Красного Знамени
сельскохозяйственная академия”*



*Каталог основных сельскохозяйственных животных,
выращиваемых в Республике Беларусь*

Породы крупного рогатого скота



Голштинская порода

Современный тип голштинского скота характеризуется сравнительно большой живой массой взрослых животных. Это самый крупный скот среди других черно-пестрых пород. Коровы весят в среднем 650–700 кг, наиболее крупные – до 800 кг, быки-производители – 960–1200 кг. Бычки при рождении весят 44–47 кг, телочки – 38–42 кг. Голштины в основном черно-пестрой масти с черными отметинами разных размеров. Высота взрослых коров в холке составляет в среднем 142–145 см, быков – 160–165 см.

Удой взрослых коров составляет 6000–7000 кг молока за лактацию. В лучших племенных стадах надой достигает 9000–10000 кг. Коровам голштинской породы принадлежат все мировые рекорды по удою, выходу молочного жира за лактацию и пожизненной молочной продуктивности.



Белорусская черно-пестрая порода

Выведена путем сложного воспроизводительного скрещивания местного черно-пестрого скота с голштинской и черно-пестрыми породами западноевропейской селекции.

Порода молочного направления продуктивности. Удой за лактацию – 5000–7000 кг молока жирностью 3,8–4,12%, содержание белка в молоке – 3,2–3,4%.

Живая масса коров – 550–600 кг, быков-производителей – 900–1000 кг. Масса телят при рождении – 30–35 кг. Среднесуточный прирост живой массы бычков на откорме составляет 900–1000 г. Убойный выход составляет 58,3 %, а выход мяса в туше – 81,3%.

Животные белорусской черно-пестрой породы разводятся в хозяйствах всех областей и районов республики.



Герефордская порода

Одна из самых распространенных и высокопродуктивных специализированных мясных пород мира. Выведена в Англии, графстве Герефорд. Животные имеют темно-красную масть. Голова, подгрудок, брюхо, нижние части ног и кисть хвоста белые. В породе около 70% животных – рогатые, 30% – комолые (безрогие).

Современный скот герефордской породы отличается приземистостью, округлыми формами, легким костяком и хорошо развитыми мышцами. Живая масса взрослых коров – 550–620 кг, быков – 900–1000 кг. Живая масса телят при рождении: бычков – 32–35 кг, телочек – 28–32 кг; при откорме в возрасте 6–7 мес. в условиях пастбищного подсосного содержания: бычков – 190 кг, телочек – 170 кг.

Основной отличительной особенностью герефордского скота является способность к интенсивному росту в условиях пастбищного содержания.

Породы крупного рогатого скота



Порода шароле

Одна из самых крупных пород среди всех мясных пород скота, выведена в условиях Центральной Франции.

Масть – кремовая с оттенками от кремовой до белой. Животные породы шароле характеризуются правильным, гармоничным телосложением, крепкой конституцией, хорошо выраженными мясными формами.

Шаролезская порода принадлежит к числу мясных пород с наиболее высокой живой массой. Взрослые быки весят 1000–1200 кг, коровы – 700–750 кг. Живая масса бычков при рождении – 41–46 кг, телочек – 36–42 кг. Молочная продуктивность взрослых коров составляет 1700–2000 кг, жирность молока – 3,9–4,0%.

По сравнению с другими породами отличается высокой энергией роста, которая сохраняется длительный период времени, хорошо оплачивает корм приростом массы.



Лимузинская порода

Выведена во Франции в провинции Лимузин. Масть лимузинского скота ярко-красная, более светлая внизу живота. Голова короткая с широким лбом, рога тонкие, цвет их, а также копыт белый.

Современные животные лимузинской породы сравнительно крупные, с пышно развитой мускулатурой и тонким костяком. Живая масса коров 500–600 кг, быков-производителей – 1000–1100 кг. Лимузинский скот хорошо акклиматизируется, легко переносит суровые условия содержания, хорошо использует пастбища. Для породы характерна нетребовательность к кормам, легкость отелов, хорошая плодовитость.

Молочная продуктивность лимузинских коров составляет 1500–1800 кг, живая масса телят, выращенных на подсосе, достигает к отъему 240–300 кг.

При интенсивном откорме бычки к 15 мес. достигают 450–500 кг.



Порода мен-анжу

Выведена во Франции и является самой крупной из французских пород.

Создана в результате скрещивания мясной породы Франции мансель и дурхем (шортгорнской). Масть красная и красно-пестрая, вокруг глаз обязательно имеется красное окаймление, морда светлая. Скот породы мен-анжу крупный, с большой энергией роста, долгорослый. Живая масса взрослых быков 1000–1450 кг, коров – 700–800 кг, бычков при рождении – 50–52, телочек – 47–49 кг. Среднесуточный прирост бычков при интенсивном выращивании в возрасте 6–12 мес. составляет 1500–1600 г.

Животные данной породы характеризуются хорошей молочной продуктивностью. Удой составляет в среднем 2900–3000 кг молока от коровы в год. Во многих стадах продуктивность скота достигает 3800 кг с содержанием жира в молоке 3,6–4,0%.

Породы крупного рогатого скота



Абердин-ангусская порода

Порода выведена в суровых климатических условиях на севере Шотландии на основе местного комолого скота. Животные комолые, черной масти, имеют хорошо выраженные мясные формы.

Туловище глубокое и округлое, на коротких ногах, шея короткая, поясница и крестец хорошо выполнены, мышцы окорока опускаются до скакательного сустава, кожа рыхлая, тонкая.

Масса коров в среднем 500 кг, некоторых – до 600, быков – 700–750, некоторых – до 950 кг. Масса телят в 7–8-месячном возрасте до 200 кг. Скот хорошо приспособлен к пастбищному содержанию. При хороших пастбищах телята в день до 8-месячного возраста прибавляют по 900–1000 г.



Симментальская порода

Порода выведена в Швейцарии. В настоящее время эта порода по численности занимает 3-е место в мире после черно-пестрой и герефордской. Основная масть симменталов – палевая, палево-пестрая. Голова у них, как правило, белая. Низ живота, ноги и кисть хвоста всегда белые. Рога светло-желтые с розовым оттенком.

Симменталам свойственна крепкая конституция, хорошо развитая мускулатура. Полновозрастные коровы весят 600–700 кг, быки-производители – 900–1100 кг, телята при рождении – 35–45 кг.

Коровы отличаются хорошей молочной продуктивностью. Удой в среднем составляют около 3500–4000 кг с жирностью 3,7–3,8%. Продуктивность у многих коров достигает 9000 кг молока и более.

Порода обладает и хорошей мясной продуктивностью. При откорме молодняка суточные приросты достигают 1100–1200 г.



Швицкая порода

Родина – Швейцария. Масть животных в основном бурая. Характерным признаком породы является наличие светлой полосы вдоль спины по позвоночнику, светлого волосяного покрова вокруг темного носового зеркала. Рога темные, с черными концами.

Животные швицкой породы имеют крепкий костяк, массивное туловище с хорошо выраженными мясными формами. Живая масса взрослых коров – 500–550 кг, быков-производителей – 800–900 кг, телят при рождении – 30–35 кг.

Порода характеризуется хорошей молочностью. Удой в среднем на корову составляют 3200–3500 кг при жирности молока 3,6–3,8%, в племенных хозяйствах – 3500–4000 кг.

Мясные качества животных высокие. При интенсивном выращивании и откорме суточные приросты молодняка составляют 750–1000 г, бычки в 17–18-месячном возрасте имеют массу 450–500 кг.

Породы овец



Порода советский меринос

Самая распространенная тонкорунная порода. Матки весят 50–55 кг, бараны – 100–110 кг. Для советских мериносов, как и для большинства других тонкорунных пород, характерна большая складчатость кожи. За счет нее увеличивается поверхность кожи, следовательно, и количество шерсти.

Средний настриг шерсти составляет 4–5 кг, выход чистой шерсти 40–42%, длина шерсти 7–8,5 см. От животных этих пород получают высококачественную мериносовую шерсть.



Асканийская порода

Порода овец самая крупная в мире среди мериносовых пород.

Характеризуется высокой шерстной и мясной продуктивностью. Масса баранов 123–130 кг, маток 62–65 кг, настриг шерсти с баранов-производителей 16–17 кг, с элитных маток 7,5–8,5 кг, длина шерсти 7–9 см, преимущественно 64-го качества. Выход мытой шерсти – 38–42%.

Плодовитость асканийских овец, как и других шерстно-мясных пород высокая. От 100 маток получают 120–150 ягнят.



Порода прекос

Порода скороспелых тонкорунных овец с хорошо развитой мясной продуктивностью, тонкорунная порода мясошерстного направления продуктивности. Выведена во Франции во второй половине XIX в., усовершенствована в Германии.

Животные крупные, характеризуются пропорциональным телосложением, крепким, хорошо развитым костяком и широкой постановкой конечностей.

Бараны имеют живую массу от 90 до 130 кг (рекордная 173 кг), матки – от 50 до 70 кг (рекордная 120 кг). Нстриг шерсти у баранов составляет 8–10 кг, у маток – 3,5–4,5 кг, выход мытой шерсти – 45–50%. Длина шерсти у баранов 8–10 см, у маток – 7–9 см. Шерсть белого цвета. От 100 маток получают 125–135 ягнят.

Породы овец



Латвийская темноголовая порода

Полутонкорунная мясо-шерстного направления продуктивности. Выведена в Латвии.

Овцы имеют крепкий и тонкий костяк, плотную кожу и хорошо выраженные мясные формы. Шерсть на туловище белая, однородная.

Овцы этой породы отличаются высокой скороспелостью. Молодняк при интенсивном выращивании в 6-месячном возрасте имеет живую массу 45–50 кг при убойном выходе 48–50% и выше. Мясо тонковолокнистое, мелкозернистое, отличается высокими вкусовыми качествами и имеет «мраморный» вид. Средняя живая масса баранов 95–100 кг (элитных 110–115 кг), маток – 55–60 кг (элитных – 65–75 кг). Настриг шерсти у баранов колеблется от 5,5 до 7,5 кг, у маток от 3,5 до 5 кг. Выход мытой шерсти составляет 56–60%. Длина шерсти у баранов 10–12 см, у маток – 8–10 см. Плодовитость 140–160 ягнят на 100 маток.



Цигайская порода

Овцы цигайской породы дают не только полутонкую шерсть, но и обладают хорошими мясными качествами. Настриг шерсти составляет 3,5–5 кг при выходе чистой шерсти 50–55%.

Длина шерсти 9–11 см. Из овчин делают цигейку. Шерсть цигайских овец уникальна по прочности, гигроскопичности, эластичности, несваливаемости. Молочная продуктивность составляет 70–80 кг молока от одной овцематки в год.



Романовская порода

Порода создана в XVIII – XIX вв. методами народной селекции. Они дают лучшие в мире шубные овчины. Их высокое качество обуславливается особенностями шерстного покрова овец. Окраска шерсти различная – пух белый, а ость черная.

Овцы романовской породы характеризуются непревзойденным естественным многоплодием. От каждых 100 маток за одно ягнение получают в среднем 250–300 ягнят. В любом стаде романовских овец есть матки, приносящие 3–4 ягненка. Встречаются матки, у которых рождается 5–6 и даже до 9 ягнят.

Романовские овцы имеют среднюю величину: бараны весят 60–70 кг, лучшие – до 100 кг, матки – 46–50 кг, лучшие до 90 кг. Годовой настриг шерсти с барана составляет 2–3 кг, с маток – 1,3–2,0 кг. Шерсть используется при производстве грубых сукон и валяной обуви.

Породы коз



Ангорская порода

Одна из древнейших пород. Эта порода шерстного направления продуктивности.

Козам ангорской породы присуща высокая шерстная продуктивность. Шерсть этих коз (мохер) представляет собой извитые шелковистые косицы белого цвета длиной на лопатке 20–25 см.

Средний настриг шерсти с ангорских коз составляет: с 12-месячных козочек 1,5–3,2 кг, с 12-месячных козчиков – 1,7–3,3, с половозрелых маток – 2,0–3,5, с козлов – 5,2–6,1 кг. Шерстная продуктивность ангорских коз зависит от условий кормления и содержания, а также от кратности стрижки.

Живая масса коз от 31 до 42 кг, а у козлов – от 52 до 70 кг. Плодовитость ангорских коз составляет от 100–110 до 145 козлят в расчете на 100 маток (в среднем 125).

Мясо ангорских коз отличается хорошими вкусовыми качествами.



Оренбургская порода

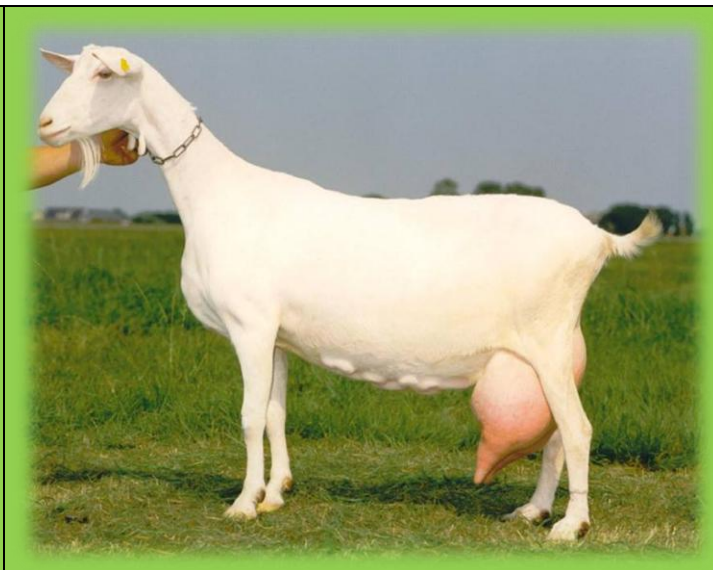
Живая масса оренбургских коз составляет в среднем 44–46 кг (до 65 кг) и козлов – 70–75 кг (до 115 кг). Козочки при рождении имеют живую массу около 2,6 кг.

Пуховая продуктивность (начес пуха) не очень высокая. С маток начесывают от 200–220 до 300–355 г пуха и с козлов от 250–350 до 550–750 г.

Выход козлят на 100 маток достигает 130–140%.

Оренбургские козы используются не только как пуховые, но и как молочные животные. Массовая дойка начинается после отбивки козлят, которую традиционно проводят на 4–5-м месяце лактации. Продолжительность доения коз 1–2 месяцев. Товарная молочная продуктивность обычно не очень велика и колеблется от 10–15 до 35 кг.

Оренбургские козы хорошо нагуливаются на естественных пастбищах. Лучшее по качеству мясо у молодняка в возрасте от 5 до 8 месяцев при осеннем убое.



Зааненская порода

Порода выведена в Швейцарии. Это самые высокопродуктивные молочные козы. Они отличаются высокой плодовитостью и скороспелостью. Матки в большинстве случаев приносят по два, а многие и по три козленка (в расчете на 100 маток получают от 180 до 250 козлят). При рождении козочки имеют живую массу 3,5 кг, козлики – 4,5 кг. Зааненские козы – самые крупные в мире. Живая масса коз изменяется от 50–60 до 90 кг, козлов – от 70–80 до 100 кг.

Масть зааненских коз чисто белая, без каких-либо отметин и оттенков.

Лактационный период у зааненских коз длится 10–11 месяцев. За этот период надаивают 600–700 кг молока, а от племенных коз получают до 1000 кг. Наиболее продуктивные животные дают по 10–12 кг молока в день. Среднее содержание жира в молоке 3,8–4,5%. Сухих веществ в молоке зааненских коз содержится 13%, молочного сахара – 4,17, казеина – 2,62, альбумина – 0,48 %.

Породы свиней



Белорусская крупная белая порода

Порода выведена путем целенаправленной селекции при замкнутом разведении в 1975 г. Животные белой масти, универсального направления продуктивности, крепкой конституции.

Голова средней величины с умеренно выраженным изгибом профиля, уши небольшие, не нависающие на глаза, направлены вперед и вверх; туловище средней длины или длинное, спина ровная, грудь широкая и глубокая, окорока и костяк хорошо развиты. Масса взрослых хряков достигает 330–350 кг, свиноматок – 250–270 кг, многоплодие 10,77 поросят, Скороспелость (возраст достижения 100 кг) – 189,2 дня. Животные отличаются хорошими откормочными и мясными качествами, высокими адаптационными возможностями к условиям промышленной технологии. Среднесуточный прирост – 700–750 г. Толщина шпика – 27–30 мм. Выход мяса в туше – 58–60%.



Белорусская мясная порода

Создана методом воспроизводительного скрещивания белорусского и полтавского мясных типов, включающих лучшие породы мирового генфонда по мясным качествам (ландрас, уэссекс-седлбекская, пьетрен, эстонская беконная). Взрослые хряки весят 310–360 кг, свиноматки – 240–270 кг. Многоплодие свиноматок 9,8–12,1 поросят. Скороспелость – 182 дня. Среднесуточный прирост живой массы – 758–831 г. Толщина шпика – 24 мм. Выход мяса – 62–64%. Масть свиней – белая.

Разведением и совершенствованием белорусской мясной породы свиней занимаются 4 селекционно-гибридных центра: «Заднепровский» Витебской, «Белая Русь» Минской, «Западный» Брестской, «Заречье» Гомельской и РУСП «Заречье» Минской области.



Белорусская черно-пестрая порода

Порода выведена путем сложного воспроизводительного скрещивания. Является национальным достоянием Республики Беларусь.

Животные мясо-сального направления продуктивности имеют облегченную с прямым профилем голову, горизонтально поставленные или слегка нависающие уши, длинное, широкое туловище, прямые и широкие спину, поясницу и крестец, крепкие и широко поставленные ноги.

Масть в основном черно-пестрая, но встречаются особи с рыжими пятнами. Масса взрослых хряков достигает 310–350 кг, свиноматок 235–260 кг, многоплодие свиноматок 10,3 поросят, молочность 54 кг. Скороспелость – 187–193 дня. Среднесуточный прирост молодняка на контрольном откорме составляет 730–750 г. Толщина шпика – 26–31 мм. Выход мяса в туше – 57–58 %.

Породы свиней



Порода ландрас

Первая специализированная порода свиней мясного типа. Выведена в Дании. Свиньи беконного типа, с высоким содержанием в туше постного мяса и тонким слоем подкожного жира. Отличаются высокой скороспелостью. Животные с удлиненным туловищем, прямой свиной, хорошо развитыми плотными окороками, тонкой белой кожей, равномерно покрытой мягкой щетиной.

Взрослые хряки весят 300–320 кг, свиноматки – 200–220 кг. Многоплодие свиноматок 10,5–11 поросенка, молочность 57,8 кг. Скороспелость – 185 дней. Толщина шпика – 20–22 мм. Ландрасы очень требовательны к кормлению и содержанию. Главное достоинство этой породы – способны давать мясо с небольшим содержанием жира. Выход мяса в туше – 63–64%.



Порода дюрок

Порода американского происхождения, создана на основе нескольких красных пород (гвинейские, испанские, португальские), завезенных в различное время в США и скрещенных между собой. Затем в США были завезены беркширы, среди которых было много свиней с красноватой мастью. В результате скрещивания была получена порода, получившая название дюрок.

Цвет кожного покрова у них весьма различается в пределах от золотистого, почти желтого, до темно-красного.

Размер свиней средний, уши висячие. Взрослые хряки весят 340–430 кг, свиноматки – 250–330 кг. Многоплодие свиноматок 9,4 поросенка, молочность 44–50 кг. Скороспелость – 184 дня. Средне-суточные приросты 700–750 г. Толщина шпика – 18–20 мм. Выход мяса в туше – 63–65%.



Порода гемпшир

Выведена в английском графстве Гемпшир, а затем завезена в США, где занимает третье место по численности.

Многоплодие маток составляет 9–11 поросят, прирост свиней на контрольном откорме превышает 900 г при толщине шпика в пределах 20 мм. Масть животных черная с белым поясом, который проходит вдоль лопаток и затрагивает передние конечности. Животные имеют длинное туловище, крепкий костяк, аркообразную спину. Хорошо развитая филейная часть и крупные наполненные окорока и «мышечное глазок».

Характерная особенность – высокие адаптационные свойства, хорошая приспособленность к содержанию на пастбищах. Живая масса взрослых хряков – 300–312 кг, маток – 200–250 кг.

Породы свиней



Порода пьетрен

Выведена в Бельгии в провинции Брабант в результате длительного отбора наиболее мясных поместных свиней, полученных путем сложного воспроизводительного скрещивания беркширской, крупной белой и ряда других пород. Животные этой породы характеризуется отличными формами и хорошим развитием мускулатуры. Туловище короткое, компактное, широкий, цилиндрической формы. Кожа слишком толстая, без черных пятен, щетина жесткая и короткая. Масть бело-сероватая.

Взрослые хряки имеют живую массу 270–290 кг, матки – 230–250 кг, многоплодие маток – 8–10 поросят. Массы 100 кг на откорме молодняк достигает за 210–230 дней при среднесуточных приростах 500–600 г. Выход мяса в тушах 67–70%. Широко используются в селекции (материнские формы) для улучшения мясных качеств существующих пород.



Эстонская беконная порода

Порода создавалась на базе местных свиней, которых улучшали поглотительным и воспроизводительным скрещиванием с датскими ландрасами и животными немецкой длинноухой породы. Сложных помесей в целях освежения крови, увеличения длины туловища и улучшения мясных качеств скрещивали с хряками породы ландрас шведского происхождения.

Основной тип животных этой породы – беконный. Голова средних размеров, со слегка вогнутым профилем. Туловище длинное, растянутое в средней части, с несколько облегченными лопатками и хорошим развитием окороков. Взрослые хряки весят 320–330 кг при длине туловища 180–185 см. Масса свиноматок 220–240 кг, многоплодие 11–12 поросят.



Вьетнамская вислобрюхая свинья

Отличаются высокой скороспелостью. Они хорошо используют пастбище, обладают высоким иммунитетом.

Взрослые кабанчики весят 120–140 кг. Среднесуточные приросты живой массы достигают 350–450 г., свинок 350–500 г. Убойный выход составляет примерно 70–75%. Живая масса при рождении кабанчиков – 500–600 г, свинок – 450–550 г. В помете обычно бывает от 6 до 18 поросят.

Особенностью этих свиней является и то, что они мало потребляют корма. На взрослую свинью суточная норма концентратов составляет 300–400 г. Затраты на выращивание одной обычной свиньи такие же, как и при выращивании 5–6 вьетнамских свиней. Основным видом корма является трава летом и сено зимой.

От вьетнамских свиней получают деликатесное мясо, сало и бекон. Мясо не содержит холестерина и способствует его выведению из организма человека.

Верховые породы лошадей



Арабская порода

Арабская лошадь имеет необычный скелет, который отличается от скелетов других чистокровных пород. У «Арабов» 16 хвостовых позвонков (у других пород – 6), 5 поясничных позвонков (у других – 18) и 17 ребер (у других лошадей – 6). Голова имеет небольшие размеры. Высокая шея с красивым изгибом, глубокая и мощная грудь, широкая спина находятся в гармонии и пропорциональности. Арабская лошадь имеет отлично развитые, крепкие ноги, которые увенчиваются прочными копытами. Главная особенность внешнего вида арабской породы – «петуший» хвост, поднимающийся вверх во время скоростного передвижения лошади. Широкие ноздри и маленькие уши прекрасно сочетаются с большими красивыми глазами. Рост лошадей – 130 см.

Главными особенностями «Араба» – переносить жару и преодолевать огромные расстояния в сжатые сроки. Так, арабская лошадь способна преодолеть более 160 км за 1 день.



Ахалтекинская порода

Ахалтекинская лошадь, или ахалтекинец, – порода, выведенная на территории современной Туркмении (Ахал-Теке) предположительно около 5000 лет назад.

Ахалтекинцы имеют достаточно крупный рост (в среднем около 160 см в холке у жеребцов), чрезвычайно сухую конституцию. Во всем облике преобладают длинные линии. Грудь глубокая, овальной формы, с длинными ложными ребрами. Холка высокая и длинная, хорошо обмускулена. Спина и поясница длинные. Ноги длинные и тонкие, с хорошо развитыми суставами и небольшими крепкими копытами. Голова имеет прямой или горбоносый профиль, лицевая часть ее утонченная и удлиненная. Глаза большие, выразительные, но имеют необычную удлиненную, немного раскосую форму («азиатский глаз»). Шея тонкая, длинная, прямая или S-образной формы.

Масти разнообразные – гнедой, вороной, рыжей и серой.



Чистокровная верховая порода

Порода лошадей выведена в Англии в XVIII-XIX вв.

Очень резвая лошадь с крепкой конституцией и требовательная к условиям кормления и содержания. Голова легкая, сухая, с широко расставленными ганахами, шея тонкая, длинная и прямая, холка высокая, длинная, грудь глубокая, круп длинный, чаще прямой или слегка спущенный, конечности сухие, с хорошо развитыми суставами и ярко очерченными сухожилиями. Мышцы плотные и хорошо развитые. Темперамент легко возбудимый, энергичный. Масть лошадей гнедая, темно-гнедая, рыжая, караковая.

Основным предназначением чистокровной лошади являются скачки. Представитель английской верховой породы – жеребец по кличке Фрэнкел (на фото) признан самой дорогой лошадью в мире. Стоимость его была оценена в \$200 000 000.

Упряжные породы лошадей



Орловская рысистая порода

Старейшая порода легкоупряжных лошадей, выведенная в России в XVIII в. графом А. Г. Орловым.

Орловский рысак представляет собой крупную (высота в холке 160,5 см) и гармонично сложенную лошадь, обладающую своеобразной красотой форм. Голова сухая, шея длинная, «лебединая», холка высокая, спина широкая, с мускулистой поясницей, круп широкий и мощный, ноги сухие, грива и хвост хорошо развиты. Масть – серая, серая в яблоках, вороная, гнедая, рыжая.

Лошади этой породы высокоплодовиты, обладают хорошей резвостью, имеют живую массу 500–550 кг, но уступают американскому и французскому рысакам по резвости. Лучшая резвость у орловских рысаков на дистанции 1600 м – 1.59.7 с – показана в 1987 году жеребцом Иппик (1980 года рождения) из Алтайского конезавода.



Русская рысистая порода

Лошади русской рысистой породы выведены в 1949 году. Они достаточно крупные, с хорошо развитыми мышцами и сухожильно-связочным аппаратом конечностей, прочным костяком. Голова сухая, шея прямая, лопатка длинная, круп мускулистый. Им присуща крепкая конституция. Масть рысаков преимущественно гнедая и вороная, реже – серая и рыжая. Живая масса русских рысаков – 500–550 кг при высоте в холке 160 см.

Лошади русской рысистой породы неоднократно участвовали в между народных соревнованиях. Лучшая резвость лошадей этой породы в старшем возрасте на дистанции 1600 м – 1.58.6 (жеребец Сорренто); 1.58.7 (Властный) и 1.58.8 (Павлин. Идеал. Колчедан).



Белорусская упряжная порода

Утверждена в качестве самостоятельной породы в 1999 году.

Для ее экстерьера характерны особенности упряжных пород: густой тип, растянутость, массивность, средний рост, голова пропорциональная, ганаша широкие, холка средняя, лопатка, спина и поясница длинные, круп средний и раздвоенный, грудная клетка широкая и глубокая, постановка ног правильная, копыта тонкие, оброслость гривы и хвоста хорошая. Масть лошадей – буланая, саврасая, гнедая, вороная.

В республике имеется два типа белорусских упряжных лошадей: крупный – с высотой в холке 152–156 см и живой массой 525–550 кг; средний – с параметрами соответственно 150–151 см и 460–520 кг.

Белорусская упряжная лошадь неприхотлива, отличается крепким здоровьем, сохраняет работоспособность до 20–25 лет.

Тяжеловозные породы лошадей



Русская тяжеловозная порода

Относится к группе мелких тяжеловозов и предназначена для использования в сельском хозяйстве в качестве рабочей и племенной лошади.

Лошади среднего роста, с выраженным упряжным типом телосложения. Высота в холке 150–167 см, живая масса около 580 – 700 кг.

Голова у русских тяжеловозов сухая, легкая, широколобая, шея мускулистая, красиво изогнутая и достаточно длинная. Холка низкая и широкая, спина длинная, иногда мягковатая, поясница широкая. Масть преобладает рыжая и рыже-чалая, реже гнедая, бурая, иногда вороная.

Лошади этой породы отличаются высокой работоспособностью, долговечностью и высокой плодовитостью.

Темперамент энергичный, уравновешенный, характер добронравный. Особенно ценное качество – нетребовательное отношение их к условиям содержания, неприхотливость к корму.



Советская тяжеловозная порода

Лошади этой породы сложены гармонично, имеют крепкую конституцию и спокойный энергичный темперамент, отличаются большой работоспособностью, нетребовательностью к условиям содержания.

Лошади советской тяжеловозной породы крупные животные. Высота в холке 156–160 см. Имеют среднюю по величине пропорциональную голову, мускулистую шею, широкую холку, глубокую и широкую грудь, широкую спину. Оброслость хвоста и гривы умеренная. Масть рыжая, рыже-чалая, гнедая, гнедо-чалая.

Они отличаются выдающейся грузоподъемностью, высокой производительностью на шагу, большой силой и выносливостью. Рекорд грузоподъемности лошади этой породы на испытаниях составил 22,9 т. Имеют хорошие молочные и мясные качества. Молочная производительность кобыл до 20 кг в сутки. Многие кобылы дают за лактацию 4000–5000 кг молока.



Владимирская тяжеловозная порода

Главной особенностью породы являются большие размеры особей. Их средний вес – 900 кг, но чаще всего – 1–1,2 тонны. Высота в холке составляет 170 см, длина тела – 175 см, ширина груди – не менее 2 м. Туловище широкое и мускулистое, лопатки косые, ноги очень развитые и длинные.

Масть преобладает гнедая и рыжая, но также можно встретить бурых и вороных тяжеловозов. На нижней части ног расположены широкие белые «чулочки».

Другие породы лошадей гораздо уступают по показателям силы и скорости владимирским тяжеловозам: за 5 минут животное способно преодолеть дистанцию в 2 км с грузом в 1,5 тонны. Характер владимирского тяжеловоза добродушный и дружелюбный. Они прекрасно себя чувствуют как в городской суете, так и в тихой деревне.

Виды и породы пушных зверей



Норка

В звероводческих хозяйствах разводят американскую норку, которую иногда называют сибирской. Американская норка внешне похожа на европейскую. Отличительными признаками у этих видов считают белое пятно на мордочке, которое у европейской норки расположено и на верхней и на нижней губе, а у американской – только на нижней. Между собой эти 2 вида норок могут скрещиваться, но потомства не дают из-за разного набора хромосом.

По окраске норок делят на стандартных, коричневых, голубых и белых.

Американская норка характеризуется ярко выраженным половым диморфизмом: средняя масса самцов – 2,3–2,7 кг., самок – 1,5–1,8 кг.; средняя длина самцов – 48–50 см, самок – 39–42 см. Норки достигают половой зрелости в 10–11 мес. и нормально размножаются до 3 лет. Средняя плодовитость норок – 6–7 щенков в помете.



Лисица

Серебристо-черная лисица – основная цветовая форма лисиц, разводимых в клетках. Она характеризуется черной окраской пигментированных волос и наличием на спине и боках серебристого остевого волоса с белой зоной. Серебристые волосы располагаются у лисиц на спине, боках, шее, но отсутствуют на нижней части туловища.

Лисиц по окраске условно можно разделить на три группы: голубая, жемчужная и коричневая.

Средний размер самок лисиц колеблется в пределах 66–70 см, самцов – 70–75 см, а средняя масса их в начале года (перед гоним) соответственно 5–6,5 и 6–7,5 кг.

Половая зрелость у лисиц наступает в возрасте 9–11 мес., нормально размножаются они до 6–7 лет, причем максимальная продуктивность приходится на 3–5 летний возраст. Продолжительность жизни 10–12 лет. Средняя плодовитость 6–7 щенков в помете.



Песец

В клеточных условиях разводят голубых песцов. Голубой песец отличается от белого отсутствием сезонного диморфизма в окраске: белый песец на лето темнеет, а голубой сохраняет темную окраску весь год. Название «голубой» для песцов условно: их окраска может варьировать от светло-бежевой до темно-коричневой и от светло-серой до почти черной.

Встречаются белые песцы, сохраняющие одинаковую окраску весь год. Это песцы – альбиносы с голубыми или красными глазами.

В нашей стране разводят песцов окраски тень. У них окрашены кончики только у части остевых волос. Торговое наименование шкурок таких песцов – жемчужные.

Средние размеры клеточных голубых песцов: самок – 60–62 см, самцов – 65–67 см. Песцы достигают половой зрелости в 9–11 месяцев. Продолжительность жизни – около 10 лет. Средняя плодовитость песцов – 11–12 щенков.

Породы кроликов



Калифорнийская порода

Выведена в США. В Республику Беларусь завезена в 1971 г.

Волосняной покров у кроликов на туловище белый, блестящий, густой и эластичный, нижние части лап, уши, кончик морды и хвост темно-коричневые или почти черные.

Кролики данной породы имеют крепкую конституцию с уклоном в сторону нежности.

Костяк у них тонкий, но достаточно прочный, туловище компактное, пропорционально развитое, грудь широкая и глубокая, спина короткая, широкая, ровная, расширенная в пояснично-крестцовой части, круп широкий, конечности крепкие, прямые, хорошо опушены.

Живая масса кроликов в 5-месячном возрасте – 3,2–13,7 кг, полновозрастных животных 4–5 кг. Длина туловища в 55 см, обхват груди 36,8 см.

Крольчихи плодовиты и молочны, приносят и выводят до отъема по 8 крольчат.



Порода белый великан

Крупный кролик мясошкуркового направления, происходит от бельгийского великана (фландра). Выведена порода в Бельгии и Германии длительным отбором и подбором.

Волосняной покров густой. Окраска его белая, без отметин и примесей темных волос. Глаза прозрачные и кажутся красными. Животные этой породы – альбиносы.

Отличаются крепким и удлиненным туловищем. Грудь глубокая и хорошо развита, бывает небольшой подгрудок. Голова самца более округлая, голова самки несколько вытянутой формы. Спина прямая, широкая. Длина туловища 60 см, обхват груди за лопатками 37 см. Самки плодовиты и хорошо выкармливают крольчат. Средняя масса животных 5,1 кг (от 3,5 кг до 6,5 кг).



Порода новозеландский красный

Выведена в США в 1910 г как мясная порода.

Волосняной покров короткий, густой, грубый и жесткий. Окраска волосяного покрова рыжеватокрасная или рыжеватожелтая.

Туловище цилиндрическое, спина мясистая, крестцово-поясничная часть широкая. Голова небольшая с короткими ушами, шея короткая, грудь глубокая и широкая без подгрудка, спина широкая и короткая с хорошо развитой крестцово-поясничной частью, ноги толстые, короткие.

Кролики имеют живую массу 4,5–5 кг, длина туловища 47–49,5 см, самки крупнее самцов.

Крольчихи достаточно плодовиты (9–12 крольчат за 1 окрол), отличаются хорошей молочностью и обладают хорошими материнскими качествами. Кролики отличаются высокой энергией роста в раннем возрасте. Их используют в основном для выращивания крольчат-бройлеров, т.е. молодняк содержат под самкой до 60–70 дней, а затем забивают для получения мяса.

Породы кроликов



Порода новозеландский белый

Выведена в США в начале XX в.

Животные обладают крепкой конституцией и хорошо развитым костяком. Голова небольшая с короткими и тонкими прямостоячими ушами. Туловище короткое, компактное, пропорциональное с хорошо развитой мускулатурой; грудь глубокая и широкая; спина короткая, прямая и широкая; круп округлый; конечности прямые и крепкие, с хорошо развитыми мышцами и оброслостью.

Кролики отличаются высокой энергией роста: рождаются с массой 45 г, в 2 месяца – 2,2 кг, в 3 месяца – 2,7–3 кг. Масса взрослых кроликов до 5 кг. Крольчихи плодовиты, вскармливают от 7 до 12 крольчат. К тому же они отличаются спокойным нравом, почти не подвержены звуковому стрессу.



Порода серый великан

Порода выведена в Полтавской области Украины.

Великаном его назвали потому, что он один из самых крупных среди кроликов. Отличается крепкой конституцией, широкой и глубокой грудью, широким крупом, толстыми крупными лапами, массивной головой и толстоватыми ушами, поставленными в виде римской цифры V.

Порода выведена в Полтавской области Украины путем скрещивания местных беспородных кроликов и кроликов породы фландр.

Окраска у серых великанов двух типов: серо-заячья, рыжеватая и темно-серая, буроватая. Шкурка у этих кроликов достаточно крупная, но волосяной покров менее густой.

Кролики отличаются крепким пропорциональным телосложением. Масса 4–4,7 кг. Крольчихи достаточно плодовиты: за один окрол приносят 7–10 крольчат.



Порода шиншилла

Порода средних кроликов. Выведена во Франции. Свое название получила со сходством меха с диким южноамериканским зверьком шиншиллой.

Кролики этой породы отличаются густым и красивым волосяным покровом мягкого серебристо-голубого цвета. На спине, боках, в области крупа и на груди окраска более темная, на шее, нижней части хвоста, внутренней стороне ног и животе – белая с голубым подшерстком, верхняя часть хвоста черная с белым.

Телосложение у кроликов породы шиншилла плотное и крепкое. Глаза вишнево-коричневые, бывают голубые и серые.

Породы кроликов



Порода серебристый

Высокопродуктивная порода крупных кроликов. Выведена в 1946–1952 гг. в Украине.

Длина туловища 60-65 см., обхват груди 36 см. Окраска шкурки серебристо-голубая, остевой волос у основания светлый, чаще белый, верхушка черная, подпушь голубая, встречаются шкурки различного тона окраски – серебристые и светло-серебристые.

Кролики этой породы отличаются хорошей способностью к откорму и высокими мясными качествами. Самцы весят в среднем 5 кг, самки – 5,5 кг. Молодняк отличается скороспелостью. Крольчата рождаются черными, к 4 мес. шкурка становится серебристой. С возрастом общий тон окраски светлеет.



Порода бабочка

Порода средних кроликов. Выведена в 1887 г. в Англии как декоративная. Животные этой породы имеют оригинальную окраску: на фоне белых блестящих волос черные волосы на спине растут в виде полосы, на боках и мордочке в виде симметрично расположенных пятен, напоминающих по форме крылья бабочки. Уши, ободки глаз и верхняя часть хвоста черные.

Средняя живая масса взрослых кроликов породы бабочка равна 4,3 кг, длина туловища 54,1 см, обхват груди 36 см. Самки молочны и плодовиты, в помете в среднем 8 крольчат.

У кроликов породы бабочка крепкая конституция, голова и уши средние, глаза коричневые, грудь широкая, чаще с подгрудком, спина удлиненная и достаточно широкая, ноги крепкие.

Волосной покров этих кроликов густой, сохранен и рисунок, характерный для бабочки. Иногда пятна не черные, а шоколадного цвета.



Порода баран

Изначально она считалась декоративной. Но взрослые самцы имеют вес более 5 кг, а молодняк в 3 месяца весит почти 4 кг. Это явилось причиной того, что их стали относить к мясному направлению и разводить как кроликов на мясо.

Это вислоухие зверьки. Их головка напоминает голову барана.

Есть несколько разновидностей: немецкий, английский, французский и мейсенский баран. Благодаря длинным (до 50 см) провисающим ушам они плохо слышат, поэтому непугливы. Недостатком является малочисленный помет – 4-7 крольчат (только у французского барана – 8-10).

Виды и породы сельскохозяйственной птицы



Порода кур Леггорн
(яичное направление продуктивности)

Завезена к нам из Англии и Америки в конце 20-х годов прошлого века.

Куры породы леггорн почти не насиживают яйца, производительность – 180–200 яиц в год; вес яйца – 55–58 г. Средний вес кур – 2,0 кг, а петухов – 2,5–2,8 кг. Кроме белых существуют также леггорны черные, желтые и куропатчатые. Последние также широко распространены благодаря высокой продуктивности и красивой окраске.



Порода кур Итальянская куропатчатая
(яично-мясное направление продуктивности)

Старинная порода Италии, ее история насчитывает более 2 тысяч лет. Она широко распространилась в Европе в XIX веке.

По окраске оперения петухи имеют красный верх, темный низ и хвост. Окраска оперения у кур коричневатая-серая с золотисто-желтой гривой, черными концами крыльев и рулевых перьев хвоста. Грудь кур итальянской куропатчатой породы светло-коричневая.

Живая масса курочек составляет 2,0–2,5 кг, петухов – 2,5–3,6 кг. Яйценоскость – 180–200 шт., масса яиц – 58–60 г.



Порода кур Первомайская
(мясо-яичное направление продуктивности)

Куры первомайской породы получены путем скрещивания юрловских голосистых с курами род-айланд и виандот, в результате чего птица объединила в себе высокую живую массу тела, вес яиц, хорошо развитый костяк и мускулатуру, исключительно высокую приспособленность к местным условиям.

Средняя яйценоскость первомайских кур-молодок составляет 142 яйца в год, средний вес яйца двухгодовалых кур – 59,4 г, средний живой вес кур – 2,6 кг, а петухов – 3,8 кг.

Виды и породы сельскохозяйственной птицы



Порода кур Брама

(мясное направление продуктивности)

Порода кур **брама светлая** выведена в США. В Европе появились в конце 50-х годов XIX века и, с тех пор, благодаря своим размерам и необычному виду пользуются постоянным вниманием любителей.

Масса петуха – 3,5–5,0 кг, курицы – 3,5–4,5 кг. Яйценоскость – 100–140 яиц минимальной массой 53 г, цвет скорлупы от желто-коричневого до желто-красного.

Окраска оперения белая с черным хвостом, черной продольной полосатостью перьев ожерелья и шеи.



Порода кур Шелковая

(декоративное направление продуктивности)

Страной происхождения кур шелковой породы считается Китай, там ее называют «курица с вороньими костями». У нее черно-коричневая кожа, черные кости и серо-черное мясо.

У кур этой породы синий клюв, синие мочки ушей, похожий на грецкий орех гребень, по пять пальцев на каждой ноге и похожие на волосы перья. Окрас: курапатчатый, черный, серый, голубой, белый, желтый, красный. Бывает ещё бородатая разновидность – с дополнительной муфтой из перьев под клювом.

Живой вес петуха составляет примерно 1,4–1,7 кг, курицы – 1,1–1,4 кг. Курочки несут 100–120 яиц в год: яйца относительно крупные, великолепного вкуса, а в пересчете на затраты корма, еще и высокорентабельные.



Порода кур АямЦемани

(декоративное направление продуктивности)

АямЦемани (непосредственно в переводе означает «черный петух») является очень интересной и редкой породой кур, происходящих из Суматры и имеющих черный цвет оперения, гребня, костей, мяса и даже крови.

Живая масса петуха достигает 1,8–2,0 кг, курицы – 1,2–1,5 кг. Туловище узкое, компактное, на длинных ногах. Гребень листовидный. Яйценоскость составляет 100 яиц, яйца кремового цвета массой 50 г и более.

Виды и породы сельскохозяйственной птицы



Порода гусей Китайская
(мясное направление продуктивности)

Гуси китайской породы выведены в Китае и произошли от дикого шишковатого гуся.

Туловище яйцевидной формы, несколько приподнятое спереди. Голова большая, длинная, с большой шишкой на лбу, длинным прямым и черным клювом. Глаза коричневые. Шея длинная, лебединая. Грудь округлая и выпуклая. Спина прямая, покатая. Крылья хорошо развиты и плотно прилегают к туловищу. Ноги средней длины, крепкие. Оперение может быть белое, серое или пегое.

Масса взрослых гусакров составляет 5 кг, гусынь – 4,0–4,5 кг. Яйценоскость – в пределах 50–70 яиц в год, а у лучших гусынь может достигать 100 яиц в год. Масса яиц – 140–160 г. Инкубационные качества хорошие, в среднем выводится 75–80% гусят от числа заложенных яиц. К 60–70-дневному возрасту гусята достигают массы 3,0–3,5 кг.



Порода гусей Крупная серая
(мясное направление продуктивности)

Гуси крупной серой породы имеют глубокое и широкое туловище. Голова средней величины, с коричневыми глазами и коротким толстым клювом оранжевого цвета. Шея короткая, толстая. Грудь широкая, выпуклая. Спина длинная, широкая. Крылья плотно прилегают к туловищу. Хвост небольшой, по цвету оперения несколько светлее, чем туловище. Ноги невысокие, крепкие, широко расставленные, красные, на животе две жировые складки. Оперение серое, на кочне белое.

Масса тела взрослых гусакров – около 8 кг, гусынь – 6 кг. Яйценоскость небольшая – 35–45 яиц в год. При двух циклах она увеличивается до 60 яиц. Средняя масса яиц – 175 г. Вывод гусят от числа заложенных яиц составляет 58%. Жизнеспособность молодняка и взрослой птицы хорошая.

Масса гусят в 60-дневном возрасте составляет 3,5–4,0 кг.



Порода гусей Холмогорская
(мясное направление продуктивности)

Холмогорская порода гусей – старейшая отечественная порода гусей с хорошими хозяйственно полезными признаками. Птица обладает крепкой конституцией, вынослива, хорошо акклиматизируется. Туловище гусей массивное, длинное, глубокое и широкое, горизонтально поставленное. Голова большая, удлинённая, с шишковидным наростом на лбу, с голубыми глазами у белых гусей и коричневыми – у серых.

Масса гусакров достигает 8–10 кг, гусынь – 7–7,5 кг. Яйценоскость – 30–40 яиц в год. Лучшие гуси откладывают за год до 50 и даже 80 яиц. Масса яиц – 180–220 г. Инкубационные качества хорошие. Молодняк и взрослая птица обладают высокой жизнеспособностью. При интенсивном откорме к 60-дневному возрасту гусята достигают живой массы около 4 кг при затратах корма 3 кг на 1 кг прироста.

Виды и породы сельскохозяйственной птицы



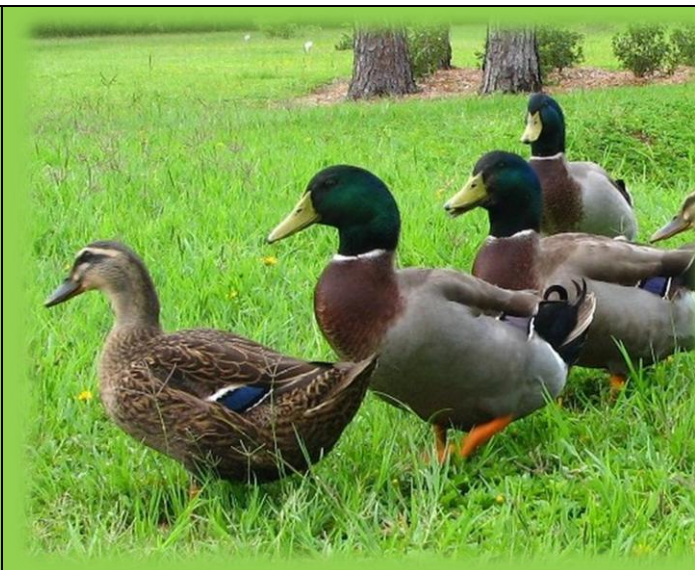
Порода уток Пекинская

(мясное направление продуктивности)

Пекинская порода уток выведена в Китае более 300 лет назад. Широко распространена почти во всех странах мира.

Туловище глубокое, широкое, длинное, приподнятое, с высокой, широкой, выпуклой грудью. Голова большая, широкая, с большими блестящими и глубоко посаженными темно-голубыми глазами и выпуклой лобной частью. Крылья крепкие, небольшие, плотно прилегающие к туловищу. Ноги невысокие, толстые, красновато-оранжевого цвета, поставлены несколько ближе к задней части туловища. Оперение белое с желтовато-кремовым оттенком.

Масса взрослых уток – 3,0–3,6 кг, селезней – 3,5–4,0 кг. Яйценоскость птицы за один цикл составляет 140–180 яиц, может достигать 200 яиц при средней массе их 85 г. Жизнеспособность молодняка и взрослой птицы хорошая.



Порода уток Серая украинская

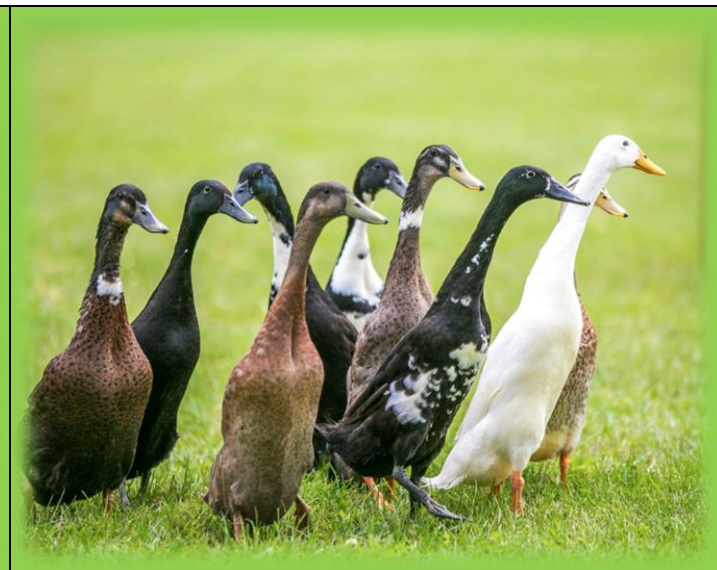
(мясо-яичное направление продуктивности)

Серые украинские утки выведены путем направленной селекции. Утки крепкие, подвижные, хорошо фуражируют на водоемах и отличаются скороспелостью, высокой яйценоскостью и хорошими мясными качествами.

Масса тела селезней – 3,5 кг, уток – 3,0 кг. Яйценоскость в среднем за один цикл составляет 120 яиц массой 80–90 г. Скорлупа белая, прочная. Инкубационные качества яиц хорошие. Утята быстро растут, хорошо сохраняются и к двум месяцам достигают массы свыше 2 кг.

Половая зрелость наступает в возрасте около 6 мес. Яйцекладка продолжается в течение 6–7 мес. Жизнеспособность птицы высокая.

Распространены в Украине и на Северном Кавказе.



Порода уток Индийские бегуны

(яичное направление продуктивности)

Порода уток индийские бегуны выведена в Индии. Экстерьерно индийские бегуны отличаются от уток других пород пингвинообразной постановкой корпуса, высокими ногами, длинной и тонкой шеей. При движении они не переваливаются с боку на бок, как другие породы уток, а быстро бегают.

Масса взрослых селезней составляет 1,8 кг, уток – 1,7 кг. Яйценоскость – около 200 яиц за один продуктивный цикл. Масса яиц – в среднем 75 г. Скорлупа белая, инкубационные качества хорошие. Утята обладают хорошей энергией роста и к 2-х месячному возрасту достигают 1,5 кг. Жизнеспособность молодняка и взрослой птицы хорошая. Половая зрелость уток наступает в 5–6-месячном возрасте.

Виды и породы сельскохозяйственной птицы



Порода индеек Белая широкогрудая
(мясное направление продуктивности)

Индюки белой широкогрудой породы выведены в 60-х годах прошлого века в США, при скрещивании белых голландских с бронзовыми широкогрудыми индейками. Оперение белое, на груди пучок черных перьев. Туловище овальной формы, с широкой и покатою грудью. Ноги средней длины, широко расставленные, темно-розового цвета.

Живая масса самцов легких форм – 8–9 кг, самок – 4,4–5,5 кг; средних – соответственно 15–17 и 6–7; тяжелых – 20–25 и 10–11 кг.

Яйцекладка у белых широкогрудых индеек начинается в возрасте 9 мес. и продолжается 6–7 мес. За этот период от одной индейки получают 100–120 яиц массой по 80–90 г.

Индейки этой породы имеют хорошие мясные качества, быстро растут, хорошо приспособлены к различным условиям. Отличаются от бронзовых меньшей живой массой и лучшей яйценоскостью.



Порода индеек Бронзовая широкогрудая
(мясное направление продуктивности)

Индейки бронзовой широкогрудой породы выведены в США, в странах бывшего СССР разводятся с 1945 г. Отличаются большой массой; у индеек она составляет 10 кг, у индюков – 14,5 кг. Индюшата к 4-месячному возрасту достигают массы 3 кг.

Яйцекладка у индеек наступает в 10-месячном возрасте. За год птица сносит 70–80 яиц со средней массой по 95 г.

По внешнему виду бронзовые широкогрудые индейки похожи на северокавказских, которые были использованы при их создании. Однако выведенная порода отличается большей массой и сильным развитием грудных мышц. Туловище у них длинное и широкое, грудь широкая, выпуклая. Оперение черное, с медно-бронзовым отливом, мясо нежное и сочное.



Порода цесарок Загорская
(яично-мясное направление продуктивности)

Загорские белогрудые цесарки имеют своеобразно окрашенное оперение. Живот, грудь и шея у них окрашены в чисто белый цвет без каких-либо пятен. Спина и крылья имеют серо-кrapчатое оперение. Оперение – пушистое, но более рыхлое, чем у породы сибирских белых цесарок.

Взрослые самцы весят 1,8 кг, у самок живая масса достигает 2,2 кг. Цесарята в возрасте 12 недель весят 1,4 кг. Яйценоскость за один сезон составляет 140–150 яиц. Масса одного яйца – 45–46 г. Тушка имеет светлую окраску. Мясо по вкусу напоминает куриное.

Виды и породы сельскохозяйственной птицы



Порода цесарок Волжская

(мясо-яичное направление продуктивности)

Цесарки волжской породы имеют оперение бело-кремового цвета. Их достоинством является привлекательный товарный вид тушки. Птица быстро набирает вес, неприхотлива в содержании, поедает любые корма, что позволяет получать мясо, отличающееся мягкостью и хорошим вкусом при минимальных затратах.

Живая масса взрослых самок достигает 1,9 кг, взрослые самцы весят 1,7 кг. Живая масса некоторых особей может достигать до 2,2 кг.

Здоровый молодой цесарка в возрасте 12 недель весит 1,0 кг. За сезон одна самка может снести от 105 до 120 яиц. Масса одного яйца составляет от 40 до 44 г.



Порода перепелок Японская

(яичное направление продуктивности)

Японский перепел известен еще как восточный, или азиатский, перепел. Свое название получил за то, что был выведен в Японии. Эту породу перепелов с успехом разводят уже более 100 лет.

Самцы достигают половой зрелости к полутора месяцам. Их живая масса составляет 115–120 г, изредка – 130 г. Самки начинают кладку яиц в возрасте 45 дней. Их живая масса в среднем составляет 130 г, в отдельных случаях достигает 150 г.

Репродуктивный возраст составляет от 2 до 8 месяцев. После этого срока репродуктивная функция быстро угасает. И хотя самки сохраняют еще хорошую яйценоскость вплоть до года, процент оплодотворенности яиц очень низкий и для инкубации такие яйца не годятся, хотя на пищевой ценности это никак не отражается. Средняя масса яйца составляет 9–11 г.



Порода перепелок Фараон

(мясное направление продуктивности)

Перепела породы фараон относятся к мясному направлению продуктивности. Цвет оперения такой же, как и у японских перепелов.

Живая масса самок в среднем составляет 235 г, колеблясь от 160 до 310 г. Живая масса самцов – 200 г, с колебанием от 160 до 265 г. Самки начинают кладку яиц в 6–7 недель и за год сносят 200–220 яиц. Масса одного яйца колеблется от 12 до 18 г.

В возрасте 45 дней живая масса достигает 150–180 г. Перепела породы фараон более требовательны к условиям содержания и кормления, чем другие породы. Некоторым недостатком породы считается «дикая» окраска оперения, которая ухудшает товарный вид тушек.